



枝叶总关情·医疗惠民

# 胡文涛：护航生命“脑”安康

本报记者 夏泽辉

崤函大地，医者同行；神经守护，温暖续航。

3月31日上午8时许，刚一上班，三门峡市中心医院脑病医院的走廊里便已呈现出一片忙碌的景象：身着白大褂的医护人员步履匆匆，每日例行的查房工作正有条不紊地开展。“胡教授，今天有几位疑难病症患者，我们暂时未能明确诊疗方案，希望您和郑大一附院的其他专家们帮忙，为患者找准诊疗方向。”脑病医院院长田金英对郑大一附院神经内科主任医师、医学博士、硕士研究生导师胡文涛说道。专家们随即来到第一位患者的病床前。

“今天感觉怎么样？有没有哪里不舒服？”胡文涛俯下身，一边轻声询问患者病情，一边手持叩诊锤，动作轻柔而规范地敲击患者的膝盖、小腿等部位，目光紧紧锁定患者的肢体反应，耐心细致地询问症状细节、了解身体状况。

向主治医师详细询问病情、仔细查看患者检查片子、组织团队开展集体研讨……每一个环节，胡文涛都一丝不苟、精益求精，认真倾听每一位医护人员的

陈述与意见，结合自身丰富的临床经验，严谨分析、精准研判，最终给出科学合理的诊疗建议。随后，他又与团队一同前往病房，查看第二位、第三位患者。两个小时诊疗中，他始终保持着高度的专注与严谨。这，就是胡文涛驻诊一个月以来的工作日常。

此前，郑大一附院70位专家团队进驻三门峡市中心医院全面开展跨区域协作，作为其中一员，胡文涛毅然奔赴崤函大地。

胡文涛深耕神经诊疗领域多年，是业内颇具影响力的骨干专家。从华中科技大学同济医学院附属同济医院博士毕业后，他始终保持求知若渴的热忱，先后奔赴首都医科大学宣武医院、复旦大学华山医院这两所国内神经内科领域的顶尖医院深造。从业以来，他深耕科研、躬身临床，主持国家级课题1项、省部级课题2项，斩获河南医学科技奖一等奖，发表学术论文10余篇，始终坚持将科研成果与临床实践深度融合，以创新理念转化为守护患者健康的“利器”。目前，他的研究方向重点聚焦神经病性疾病，在

头疼头晕、脑血管病、神经变性疾病、神经免疫性疾病及睡眠障碍等病症的诊断与治疗上，形成独到的诊疗思路，具有娴熟的实操能力。

抵达三门峡后，胡文涛迅速融入岗位，有序铺开门诊接诊、日常查房、疑难会诊等各项工作，用专业实力赢得了当地医护人员和患者的广泛信赖与一致认可。

谈及驻诊以来的感受，胡文涛脸上露出温和的笑容：“这一个月，我深切感受到三门峡患者的淳朴与期待，也看到了基层医护人员的坚守与付出。在这里的主要工作，一方面是负责日常门诊，全力解决大家的就医难题，让群众在家门口就能享受到省级专家的优质服务；另一方面，我们将通过临床教学查房、专题讲课、疑难病症会诊等多种形式，把郑大一附院先进的临床技能、诊疗知识，毫无保留地传授给这里的医护人员，助力他们的临床诊疗水平稳步提升。此外，在学科建设方面，我们也会把先进的科研理念和思路带过来，推动三门峡市中心医院神经内科科研水平再上新台阶，让优质医疗资源真正扎根基层、服务基层，更好地守护当地群众的生命健康。”

“三门峡老年群体庞大，脑血管病发病率较高，患病人数较多。”针对当地群众普遍关心的脑血管病预防问题，胡文涛的话语中满是关切：“对于有卒中风险但尚未发病的人群，要做好一级预防，重点控制高血压、高血糖、高血脂，坚持适量运动，保持饮食多样化，养成健康的生活习惯，从源头降低发病风险；对于已发生卒中的患者，则要做好二级预防，严格遵循医嘱规范使用临床药物，如阿司匹林、他汀类药物等。若合并房颤，还需及时进行抗凝治疗，规范复查、长期管理，切实降低复发风险。”

一袭白衣，承载医者使命；一份坚守，守护一方安康。从绿城郑州到崤函大地，变换的是工作地点，不变的是医者初心与责任担当。胡文涛以专业深耕神经诊疗，以温情抚慰病患心灵，以实干助力基层医疗，用无私奉献的精神，践行“敬佑生命、救死扶伤、甘于奉献、大爱无疆”的医者誓言，在守护三门峡地区群众的“脑”健康、推动基层医疗高质量发展的道路上，书写着新时代的大爱篇章。

## 热线 回复

热线电话：13939804222

### 小区为何不能线上缴纳水费？

市民刘女士：我是三门峡市区祥和苑小区居民，我们小区一直是由物业代收水费，缴费不太方便，为啥不能线上缴费？

三门峡市供水集团有限公司：祥和苑小区为高层住宅小区，需二次加压供水，故需由物业公司代收水费后再交至三门峡市供水集团。

### 3岁幼儿可以办理借阅证吗？

市民张先生：我最近想带孩子到市图书馆借阅一些幼儿读物，请问3岁的孩子能办理借阅证吗？办理时需要本人到场吗？

三门峡市图书馆：可以办理。家长携带户口簿、幼儿一寸证件照前来即可。办理时，湖滨区居民需缴纳押金50元，陕州区居民需缴纳押金100元。

### 接种过四价HPV疫苗还能接种九价HPV疫苗吗？

市民张女士：我今年35岁，8年前接种过四价HPV疫苗，听说现在进口九价HPV疫苗有惠民活动，请问接种过四价疫苗还能接种九价疫苗吗？

三门峡市疾控中心：如果接种完3剂四价HPV疫苗，还想接种九价HPV疫苗，需至少间隔12个月后才能接种，且年龄需在九价疫苗适用范围内(9至45岁女性)并完成全部剂次接种。

(本期值班记者 王梦)

## 沿黄生态廊道附近允许烧烤吗？

相关部门：指定区域可以，需注意防火

## 温馨提醒

本报(记者任杰)春光明媚，正是踏青游玩好时节。近期，不少市民拨打本报热线电话，想了解三门峡沿黄生态廊道附近是否可以开展烧烤活动。4月8日，记者采访相关管理部门了解到，沿黄生态廊道周边烧烤需严格遵守区域管控规定，指定

区域可以烧烤。

据了解，沿黄生态廊道附近合规烧烤区域主要分为两类。一是指定露营、烧烤场所，包括好阳河湿地公园露营营地、天禾庄园、一号码头河畔炙影以及冯佐村、老城渡口附近树林区域(部分区域配有充电桩、儿童游乐区)；二是非禁燃区且非林区的空旷安全地带，需远离城市建成区、林地、草坪等区域。

据三门峡黄河天鹅湖湿地保护中心工作人员张靓介绍，该中心所属的5个公园

(天鹅湖国家城市湿地公园、陕州公园、中日友好苑、黄河公园、洞河公园)，根据《三门峡市文明行为促进条例》及公园管理规定，园区内不允许烧烤。

市林业局黄河湿地事务中心办公室主任吉晨晓告诉记者，《三门峡市白天鹅及其栖息地保护条例》中的禁止行为中，也提到了在重点保护区内禁止野炊。

因此，为保障安全、守护黄河生态，相关部门提醒市民，即便在合规区域烧烤，也需严格遵守相关规则：优先选择电烤、气烤

方式，尽量避免使用木炭烧烤；务必远离易燃物品，提前做好灭火用水或灭火器，防范火灾风险；自觉将烧烤产生的垃圾打包带走，杜绝污染黄河水体；服从现场管理人员管理，不占道、不制造噪声扰民，文明开展休闲活动。

总之，三门峡沿黄生态廊道周边仅指定营地、非禁燃非林区空旷地带可合规烧烤，禁燃区、林区、黄河堤防、公园核心区等区域严禁烧烤，广大市民需牢记规定，安全、文明开展休闲活动。

## 市园林绿化服务中心：接诉即办解民忧 文明服务暖民心

本报(记者张茜)近日，三门峡市园林绿化服务中心接到市“12345”政务热线转办案件：有群众反映，市区大岭路与崤山路交叉口东北角某超市门口树枝断裂，部分枝条悬垂于道路上方，不仅影响市容环境，更对过往行人及车辆通行带来安全隐患，希望尽快予以处理。

该中心高度重视，第一时间启动快速响应机制，安排工作人员赶赴现场进行实地核查。经现场查看，该处树枝因自然老化及近期天气影响，出现断裂情况，存在坠落风险。工作人员迅速制定处置方案，规范开展树

木修剪、断枝清理、现场清运等工作，对周边松动枝条进行加固处理，彻底消除安全隐患，恢复道路整洁畅通。

处置过程中，工作人员坚持文明规范服务，主动向周边居民说明情况、提醒安全，细致解答群众咨询，以实际行动践行文明服务承诺，切实把好事办得扎实、把实事办得圆满，有效提升了群众的安全感、幸福感和满意度。

随后，该中心还对辖区内其他重点区域的树木状况展开全面排查，力求将隐患消除在萌芽状态，为构建安全和谐的城市环境筑牢坚实基础。

## 你说我说

### 别让无障碍设施成为“障碍”

王梦

在城市街头，你是否看到过这样的场景：盲道在公交站台前戛然而止，推着婴儿车的父母面对数级台阶望而却步，人行坡道被电动车或共享单车包围……一些公共场所无障碍设施缺失或被占用，还有一些设施不好用、不能用，导致行动不便者出行受阻的情况时有发生。

《中华人民共和国无障碍环境建设法》于2023年9月1日起正式施行，明确了无障碍环境建设对象不仅包括残疾人、老年人，还涵盖所有具有无障碍需求的社成员，让无障碍理念从“特殊保障”升级为“全民共享”。无障碍环境建设已经“管不管用”向“好不好”“管不管用”的方向发展。但在

生活中观察体验便能发现，有些城市地铁站、火车站的垂直电梯被锁住，需要联系工作人员才能开启；无障碍坡道陡得连健全人都要小心攀爬……这些“无障碍”设施“重建轻管”的情况，不仅没有解决问题，反而让使用者在满怀期待之后，又遭遇深深的失望。

建设无障碍设施，不该只是让特殊群体得到有限的保护，而是要让有需要的人都能真正积极行使权利。期待有关部门主动优化责任分工和流程，尤其是提供基本公共服务部门，统筹协调不同类型和层次的无障碍需求，真正打通无障碍设施的“最后一公里”，让所有人都能平等、自主地使用公共空间。

## 三门峡市楹联学会会员获国家级荣誉

本报(记者任杰)近日，三门峡市楹联学会会员王绵民、李进才、张如炎、张治军、方留聚5人撰写的论文，在全国“春联·非遗”学术会议上入选优秀论文，为三门峡市楹联文化事业发展再添殊荣。

此次获奖的5篇论文，均紧扣春联非遗传承与发展核心主题，立足三门峡本地实践，从多元视角展开深度学术研究，兼具理论深度与地域文化特色。王绵民以三门峡春联活动为样本，探索非遗传承当代路径；李进才从非遗视角梳理春联源流、深化文化属性；张如炎立足楹联文脉，阐释春联时代风华；张治军聚焦渑池实践，剖析非遗春联地域坚守与创新破局之道；方留聚结合

本地经验，探究党政机关春联创作与推广路径。

中国楹联学会副会长、三门峡市楹联学会会长方留聚说：“本次楹联论文征集活动，我市有5篇获奖，充分说明了三门峡对楹联理论性学习以及楹联文化普及的重视程度，提升了三门峡的知名度和美誉度。”

据悉，全国“春联·非遗”学术会议奖项由中国楹联学会评定，作为全国楹联文化领域权威机构，其评选秉持高标准、严要求。一直以来，市楹联学会以传承中华优秀传统文化为使命，常态化开展楹联创作、学术研讨、文化交流等活动。此次5位会员论文获评优秀，充分彰显了市楹联学会在学术研究领域的雄厚实力。

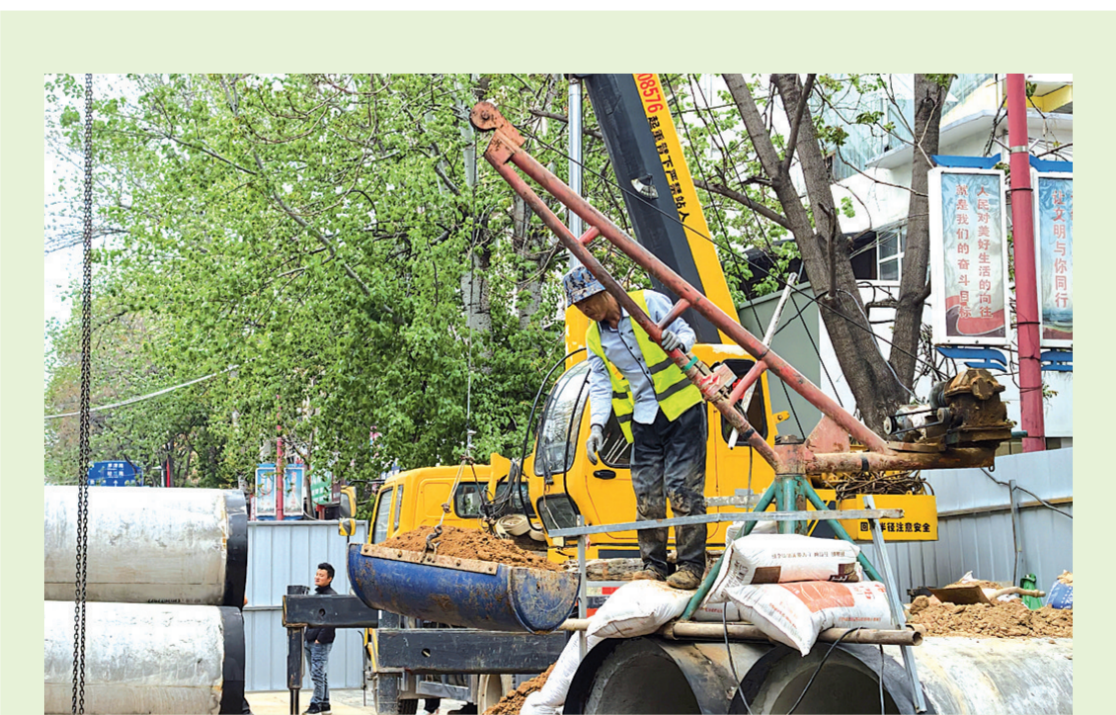
## 家装行业迎“利器” 智能找平机器人“上岗”

本报(记者吴若雨)“以前地面找平，全靠师傅手上的感觉。现在好了，数据说了算。”4月8日，在三门峡市区一施工现场，三门峡抽人设计装饰工程有限公司负责人沙杰锋向记者展示了智能找平机器人。

去年10月，该公司购入这台设备，经过两个月的团队培训和测试，于12月首次投入使用。沙杰锋告诉记者，该机器人已正式投入使用约两个月，已经在10多家工地上应用过，主要用于900毫米×1800毫米及以上大规格瓷砖、岩板以及木地

板铺装前的找平工序。

据介绍，使用机器人找平后，平整度可以控制在±2毫米以内，这改变了传统人工找平依赖师傅个人经验的情况。“不用再满世界找‘老师傅’了。”沙杰锋说，操作机器人不需要多年的手艺积累，普通工人经过培训就能上手，在一定程度上缓解了家装行业“好师傅难找、工费虚高”的问题。“让普通人也能做出高品质的活儿，这才是实在的变化。”沙杰锋说，科技进步让高品质施工不再难，也让会用新工具的人有了新优势。



### 改造城市管网 提升排涝能力

4月7日，在三门峡市区建设路，工人正加紧开展排水防涝与供水管网改造施工。该民生工程完工后，将有效提升城区排涝能力、优化供水保障。据介绍，工程预计7月底竣工。 尚栋 摄

### 维护观景设施 优化赏花环境

近日，三门峡天鹅湖国家城市湿地公园召公岛牡丹苑内的牡丹竞相绽放。为营造良好的赏花环境，工作人员对园区观景设施进行了全面维护，力求为市民和游客提供安全、舒适的赏花环境。 本报记者 胡晓萍 摄

